

Описание подключения GPRS-терминала к расходомеру US-800.

Данный документ предназначен для подключения терминала GSM GPRS TELEOFIS WRX708-R4 (или аналогичного) к ультразвуковому расходомеру US800 (теплосчетчику «Энконт») производства ООО «Эй-Си Электроникс».

После получения терминала нужно зарегистрировать его. Для этого необходимо выслать IMEI модема (указан на этикетке) на адрес техподдержки ОАО «Телеофис» support@teleofis.ru. и получить в ответе логин и пароль для регистрации и доступа к контрольной панели на сервере M2M-24 по адресу <http://cp.m2m24.ru>.

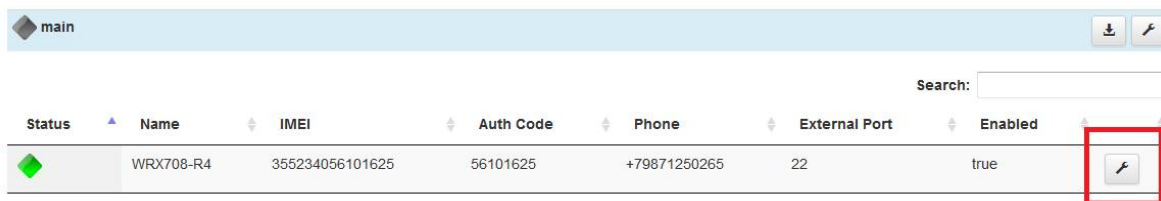
Далее для настройки терминала нужно следовать описанию «Настройка GPRS терминала WRX700-R4/708-R4(L4) для работы на сервере TCP каналов M2M24.ru», который можно скачать по адресу:

http://teleofis.ru/ftp/_TELEOFIS/WRX700,708_V4.x/How_to_set_up_WRX_700,R4_708,R4_L4_to_M2M24.pdf

Отличие от данного описания в том, что соединение будет установлено не по TCP, а по виртуальному COM-порту.

В пункте «Настройки последовательного порта» программы «WRX Configuration Tool» скорость порта должна совпадать со скоростью RS485 в приборе US800 и скоростью порта в программе работы с прибором «Flowmeters». Остальные настройки «8N – нет проверки на четность длина данных 8 бит» и «Стоповый бит 1».

После настройки терминала в программе «WRX Configuration Tool» и авторизации на сайте <http://cp.m2m24.ru>. назначаем номер виртуального COM-порта. Для этого нажимаем кнопку настройки конфигурации «Main» на сервере:



и установить номер порта, (в данном примере 22).

Затем загрузить файл конфигурации configuration.xml:

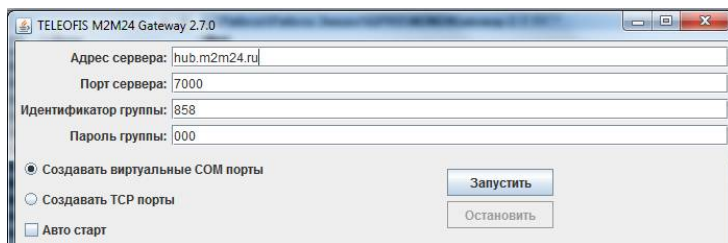


и открыть его:

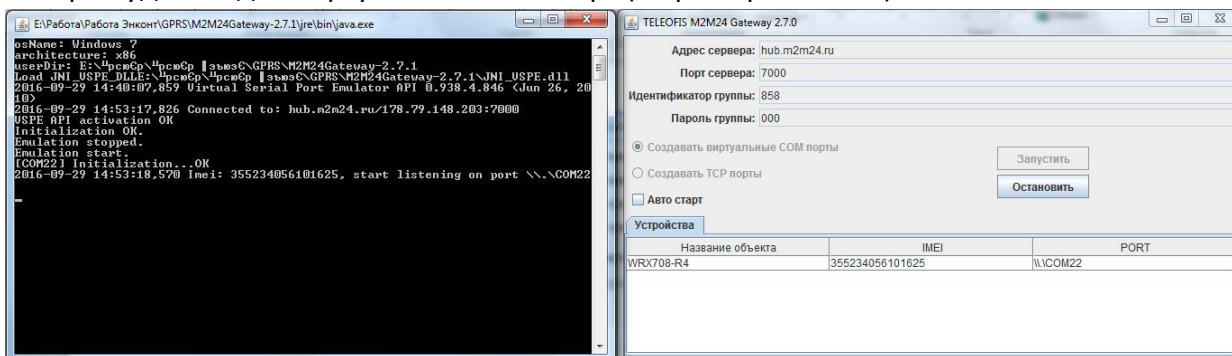
```
<?xml version="1.0" encoding="UTF-8" standalone="true"?>
- <configuration>
  - <server>
    <host>hub.m2m24.ru</host>
    <dataPort>7000</dataPort>
    <commandPort>0</commandPort>
    <login>858</login>
    <password>000</password>
  </server>
  <usecomport>false</usecomport>
  <autostart>false</autostart>
  <hide>false</hide>
</configuration>
```

По этим полученным данным нужно настроить «Служебный сервер TELEOFIS» в программе «WRX Configuration Tool», как дается в описании.

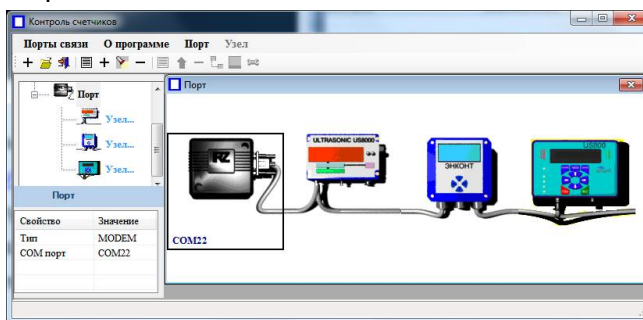
Затем нужно скачать по ссылке «http://teleofis.ru/ftp/_TELEOFIS/!Software/TCPClient/ и запустить программу «M2M24 Gateway». Ввести данные из файла configuration.xml:



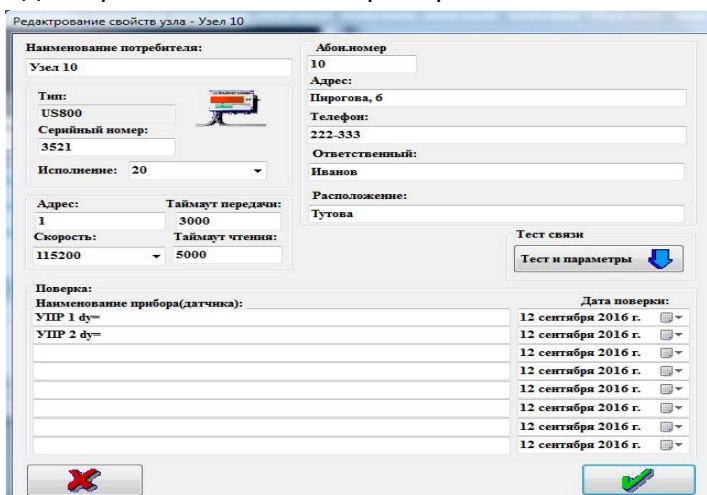
Присоединить прибор по RS485 с помощью клеммной колодки к терминалу. Включить прибор и терминал с установленной сим-картой и подключенной антенной. Дождаться, когда терминал регистрируется в сети GPRS и установит соединение с сервером по TCP/IP (при этом все три светодиода на терминале – NET, TX, RX – загорятся ровным светом. Затем нажать кнопку «Запустить» в программе «M2M24 Gateway». Должно установится соединение, а на компьютере будет создан виртуальный COM-порт (в примере COM22):



Теперь с данным COM-портом может работать программа «Flowmeters». Скачать ее можно на сайте www.encont.ru в разделе «Программное обеспечение». Устанавливаем и запускаем программу, согласно описанию в разделе «Помощь» создаем порт. Номер порта должен соответствовать открытому нам ранее порту и должен быть в доступных портах. Добавляем прибор или приборы:



Открываем окно «Редактирование свойств» прибора «US800»:



В поле «Таймаут передачи» нужно установить значение не менее 3000 мс. Если иногда будет происходить сбой в установке связи, можно это время увеличить, но слишком большое значение приводит к задержкам в передаче данных. «Таймаут чтения» можно поставить заведомо большим (рекомендуемое значение – 5000 мс), потому что при наличии связи оно на быстроту считывания не влияет. Если иногда при плохой связи будут происходить сбои, это время можно увеличить.

Если после нажатия «Тест и параметры» связь с прибором установится, все настроено и подключено правильно, можно продолжать работу с прибором.

В приборах типа «Энконт» и «US800-4» поле «Таймаут передачи» отсутствует, но поле «Таймаут чтения» тоже нужно ставить порядка 5000 мс или более по необходимости.

При возникновении вопросов и проблем по настройке GPRS-терминала нужно обратиться к описанию на сайте производителя www.teleofis.ru или в техподдержку по электронной почте support@teleofis.ru.